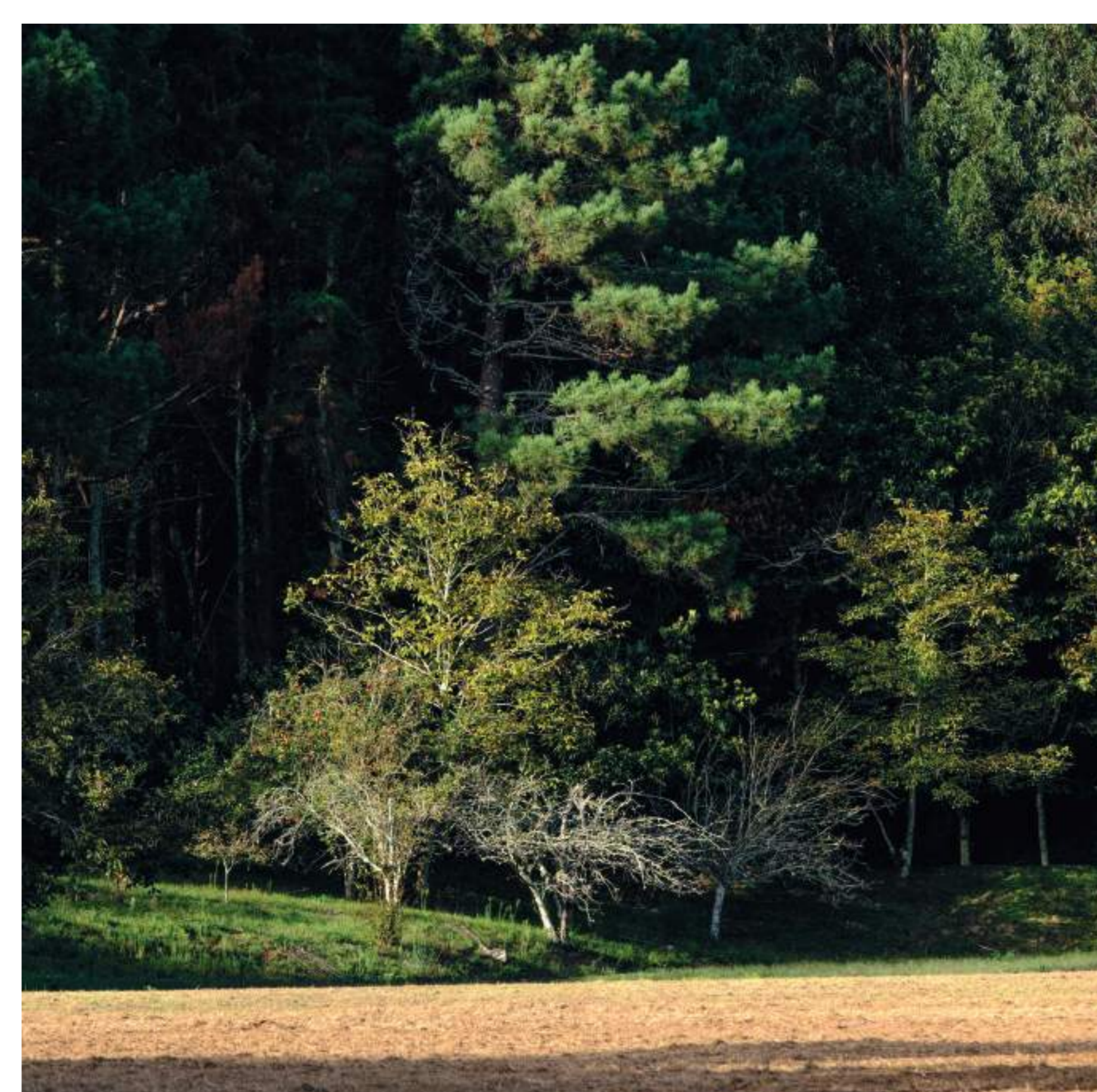
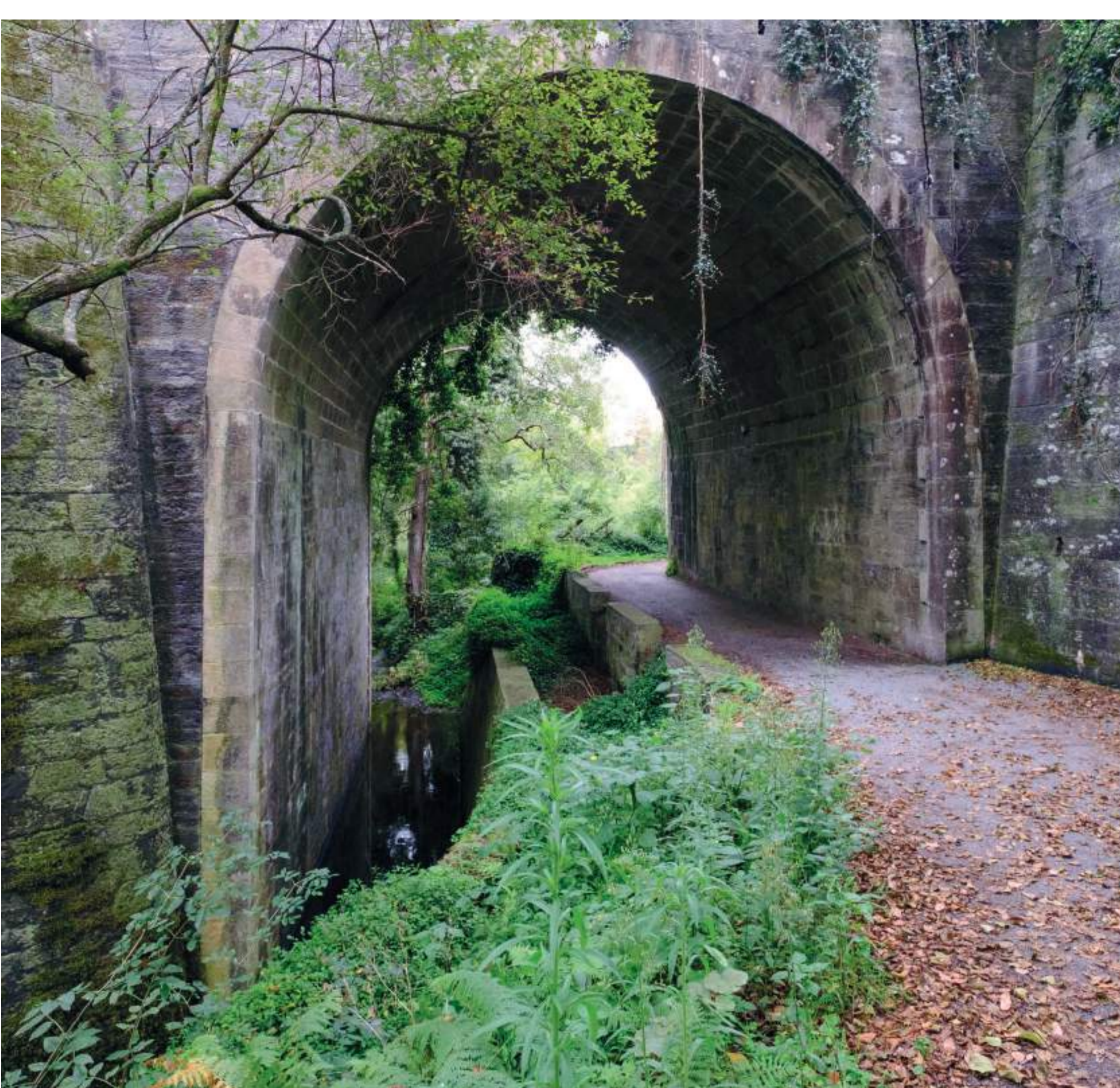
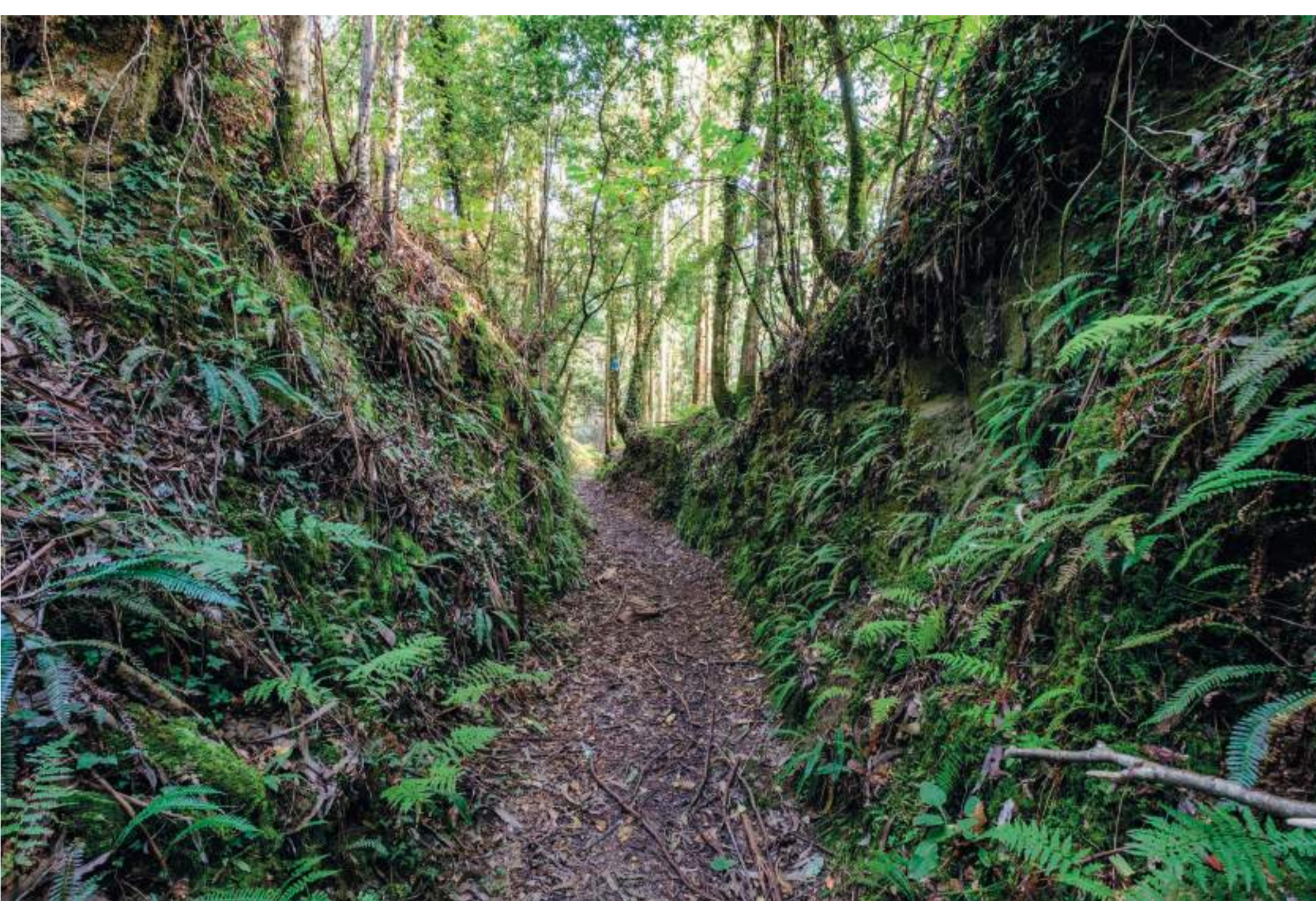
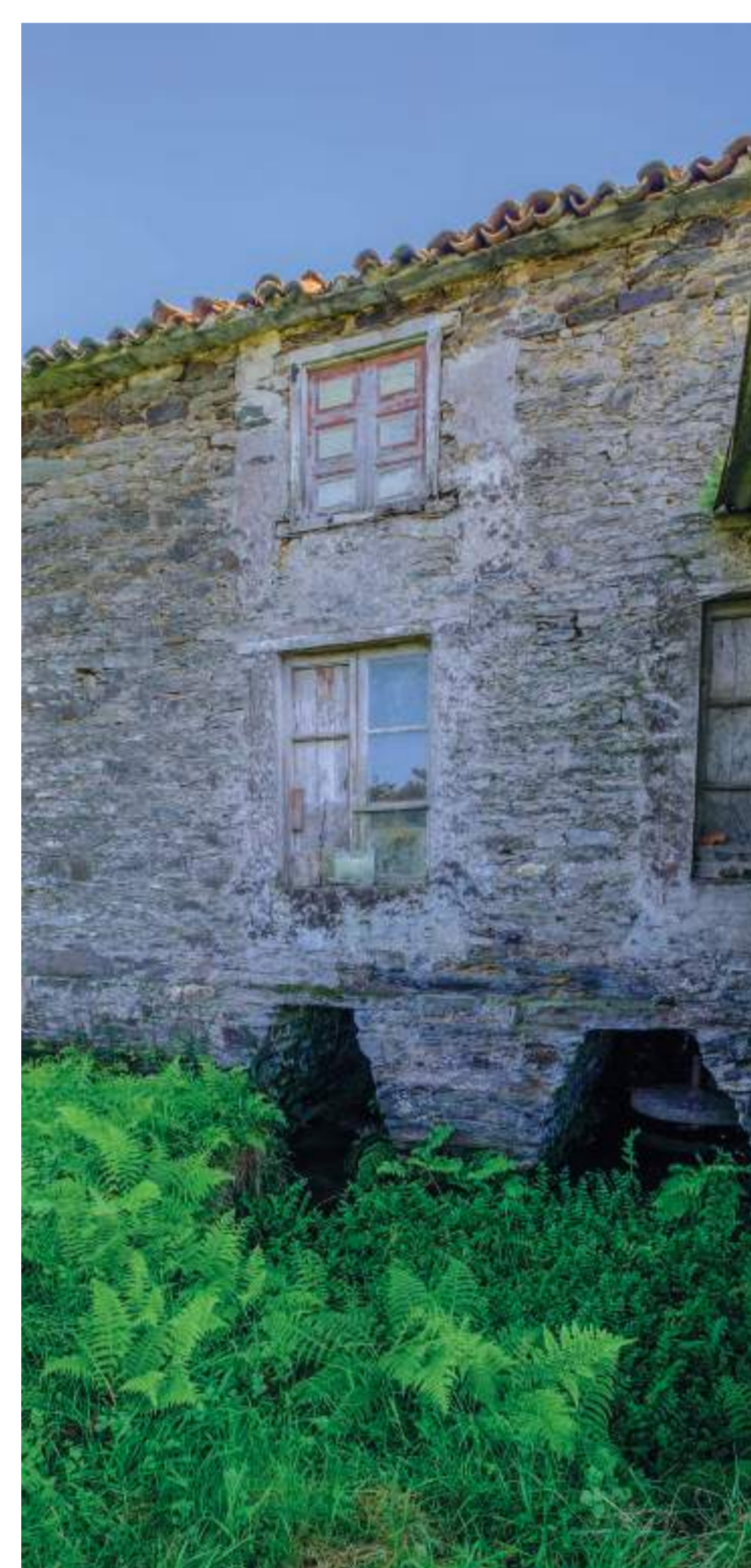


Camiñando. A Auga (Maré – Cabada – Batán)



Ruta, de aproximadamente 7,9 Km. de longitud, está diseñada con un trazado circular, de esta forma podemos elegir el lugar del trazado que nos resulte más cómodo para iniciarlo. La mejor zona para dejar el coche es el aparcamiento que hay detrás de la iglesia parroquial de San Martiño do Porto, con lo cual, tomaremos éste como punto de partida.

Denominamos a este tramo como ruta del agua porque prácticamente la mitad del mismo (3,400 Km) se hace bordeando el cauce del río Castro y desde la parte más elevada del trazado podemos disfrutar de la visión del mar. La ruta también se podría conocer como “la de los molinos” dado que, en el curso del río Castro sólo en la margen del Concello de Cabanas hay catalogados 34 molinos, desafortunadamente algunos de ellos se encuentran en estado ruinoso.

1.

Iniciamos la ruta desde el aparcamiento del cementerio de San Martiño do Porto. Aproximadamente a 50 metros se encuentra la Iglesia de San Martiño do Porto, de planta rectangular, fachada y nave central de estilo claramente barrocos y una cabecera de estilo renacentista. En su fachada destaca su campanario, así como la imagen de su patrono -San Martiño- a caballo. Salimos del cementerio y giramos a la derecha siguiendo el curso del río, con el rumor del agua como compañero de viaje en buena parte del trazado.

2.

Cruzamos el río dejando a nuestra izquierda el molino, continuando por un camino de tierra, a nuestra izquierda, podemos contemplar el colegio público Eladia Mariño y un poco más abajo el pabellón de deportes. Nuestra ruta continúa por Travesía del Río 1 y Camino do Río. Durante este trayecto observaremos las hermosas vistas de la Ría.

3.

Continuamos por la Travesía Batán y posteriormente Batán de Abaixo, dejando el río a nuestra derecha. Aproximadamente unos 15 metros más adelante se halla un hermoso molino en perfecto funcionamiento, propiedad de una

familia del municipio. Nuestro camino continúa primero por Batán Arriba y posteriormente por Camino Val Abaixo, al finalizar éste, seguimos por nuestra derecha por la DP-1502.

4.

En el segundo cruce tomaremos por la izquierda por Camino Pena do Pico, seguidamente continuamos por la derecha por travesía Pena do Pico 1, iniciando una subida por un sendero de tierra, el clima de tranquilidad y soledad que se respira en el entorno merece la pena el esfuerzo. Llegados a Os Anidos, continuamos a la izquierda tomando una pista de tierra que nos llevará a la carretera de Limodre y camino Pena do Pico.

5.

Nos desviamos a la izquierda tomando el sendero de tierra, e internándonos en un frondoso bosque. Durante este tramo hay varios senderos a la derecha, nosotros vamos a seguir siempre de frente. El camino transcurre entre un hermoso robledal y una amplia variedad de helechos, lo que nos permite recrear nuestra vista con la vegetación existente. Continuamos el descenso disfrutando de las maravillas que nos proporciona el paisaje digno de un cuento de hadas.

6.

Aproximadamente unos 500 metros desde que nos internamos en el bosque, nos encontramos con una bifurcación, tomamos el sendero de la izquierda. Paz, sosiego, silencio, tranquilidad... Naturaleza en estado puro. Seguimos nuestro descenso, hacia el Pudrical.

7.

Finalizamos el sendero y tomamos la carretera asfaltada de la derecha, Aldea Pudrical. Durante este trayecto vamos a encontrar a nuestra izquierda, la Capilla del Buen Jesús. Se trata de una pequeña iglesia privada de planta rectangular y estilo barroco, en la que destaca en su fachada una pequeña estatua del Niño Jesús esculpida en piedra. Unos metros más adelante, nos encontramos con una fuente y lavadero donde el viajero puede refrescarse. Llegados al final del camino Aldea Pudrical, se halla a la izquierda el Pazo de Fraián (la primera referencia data

del año 1762, nombrando a Gaspar María Maldonado Pita da Veiga y Pimentel como “dueño y señor de la casa nombrada de Fraián”).

8.

Tomamos dirección derecha por carretera AC-122, la cruzamos y en el primer desvío vamos a la izquierda por camino A Costa.

9.

Atravesamos el puente del tren y continuamos hasta el final del camino Da Costa. Desde ahí tomaremos el camino de la derecha sin abandonar el sendero. En el siguiente cruce, iremos por la izquierda, hasta alcanzar el camino Almeiras, donde giraremos a la izquierda. Llegados al puente de río Castro, a nuestra derecha podemos ver la Playa Río Castro frontera natural entre los municipios de Cabanas y Fene. En esta playa se localizan los restos del “Molino de Marés”. Durante el invierno trabajaba principalmente con el agua que le aportaba el río Castro y durante el verano, mediante un sistema de compuertas, aprovechaba los flujos del agua del mar.

10.

Seguimos por la carretera de la derecha, camino Chamoso. Nos vamos encontrar con una desviación a la derecha, y otra a la izquierda, que obviaremos. Continuamos por el camino principal, dejando a nuestra izquierda la vía del tren.

11.


Continuando nuestro trayecto, a la derecha se halla un sendero que desciende a la Playa de Chamoso (Es una playa de arena dorada y aguas tranquilas con un oleaje moderado, por lo que es ideal para el baño). Más adelante atravesamos el paso subterráneo del tren. prosiguiendo hasta la finalización del camino Chamoso.

12.

Llegado al final del camino de Chamoso, seguimos por la izquierda por la AC-122, tomando el primer cruce a la derecha para continuar hasta el aparcamiento del cementerio de San Martiño do Porto, punto de destino de la ruta.

Camiñando. A Auga (Maré – Cabada – Batán)

MIDE

- Horario  2h 15'
- Desnivel de subida  265 m.
- Desnivel de bajada  265 m.
- Distancia horizontal  7,9 Km.
- Tipo de recorrido  Circular
- Severidad del medio natural  1
- Orientación en el itinerario  2
- Dificultad en el desplazamiento  2
- Cantidad de esfuerzo necesario  2

Condiciones de todo el año.
Tiempo estimado
según el criterio MIDE, sin paradas.
Calculado sobre datos del 2017



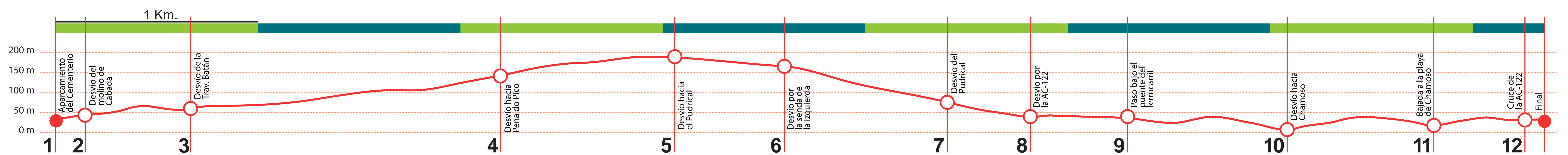
Molinos



Playa de Chamoso



Pazo de Fraián



www.cabanasturismo.es

